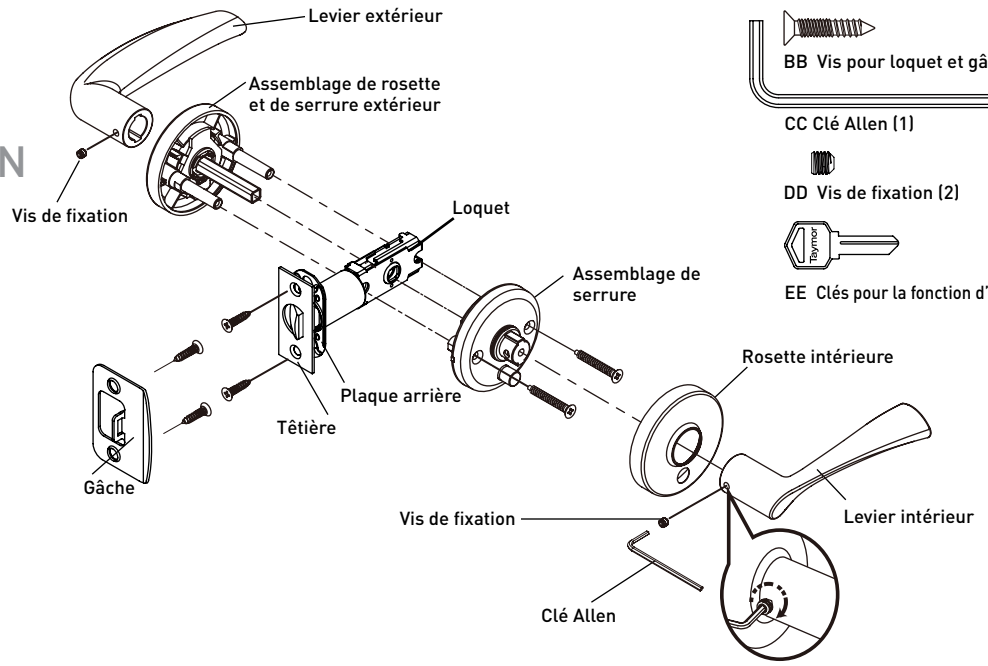
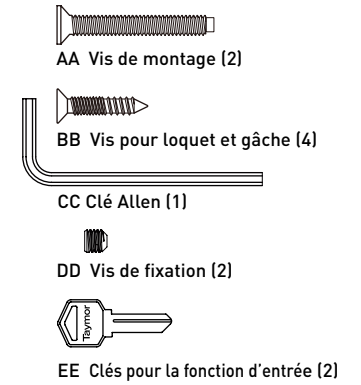
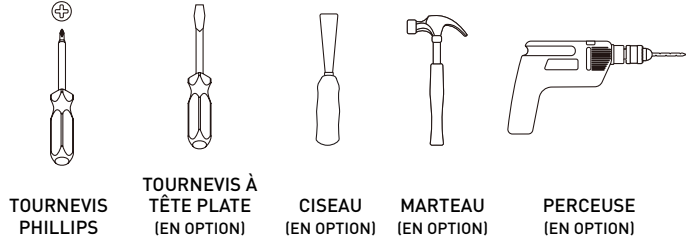


COMPOSANTES



OUTILS REQUIS

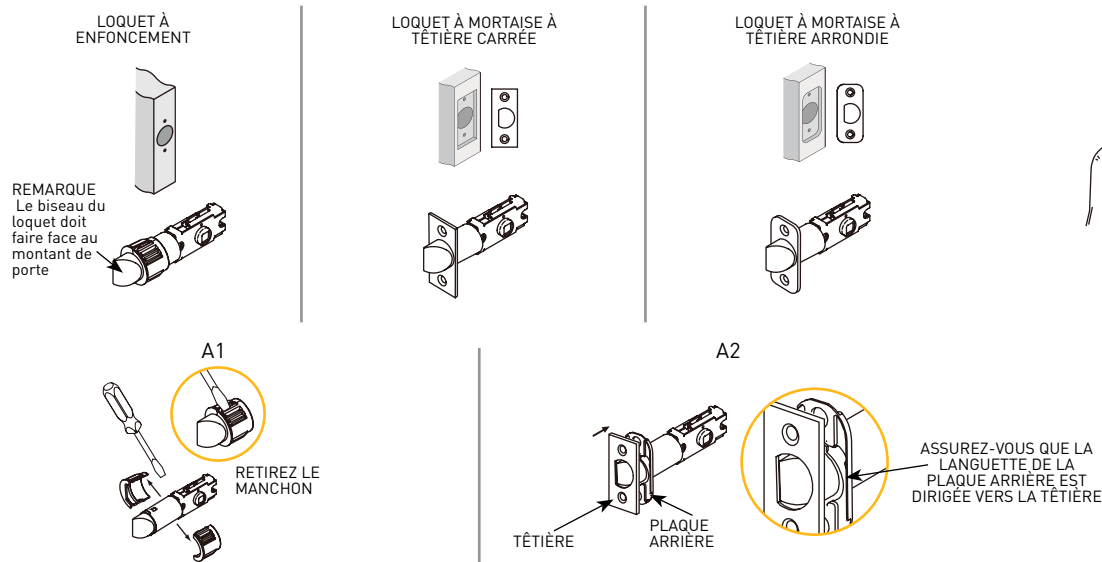
MIS EN GARDE : L'utilisation d'outils manuels est recommandée. Lors de l'utilisation d'outils électriques, utilisez le réglage de couple le plus bas.



REPLACEMENT D'UNE SERRURE EXISTANTE (AUCUNE PRÉPARATION POUR PORTE NÉCESSAIRE)

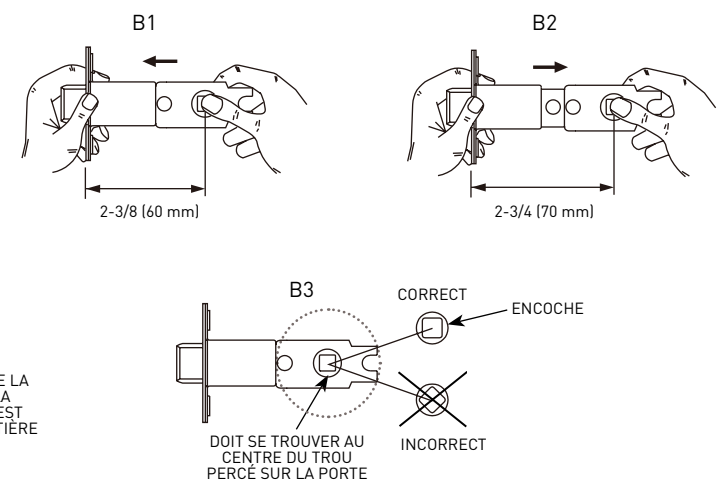
1 CHOIX DU TYPE DE LOQUET

Pour changer le loquet d'un loquet à enfoncement à un loquet à têtère, retirez le manchon en utilisant un tournevis (A1), attachez la têtère choisie à la plaque arrière (A2) et fixez-la au loquet.



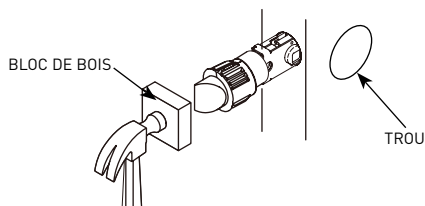
2 RÉGLAGE LA DISTANCE D'ENTRÉE

La distance d'entrée représente la distance entre le chant de porte et le centre de l'encoche. L'encoche doit être droite (B3) et au centre du trou pour installer le levier. Les deux mesures de distance d'entrée les plus courantes sont 60 mm (2-3/8 po) ou 70 mm (2-3/4 po). Pour changer la distance d'entrée de 60 mm (2-3/8 po) à 70 mm (2-3/4 po) (B2), tirez l'encoche dans le sens opposé à la têtère.

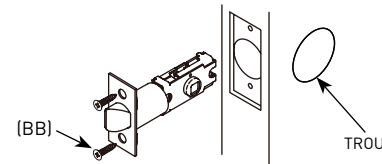


3 INSTALLATION DU LOQUET

A. Loquet à enfoncement : Insérez le loquet dans le chant de porte et tapez-le en place en utilisant un bloc de bois (non inclus) jusqu'à ce qu'il soit à ras du chant de porte.

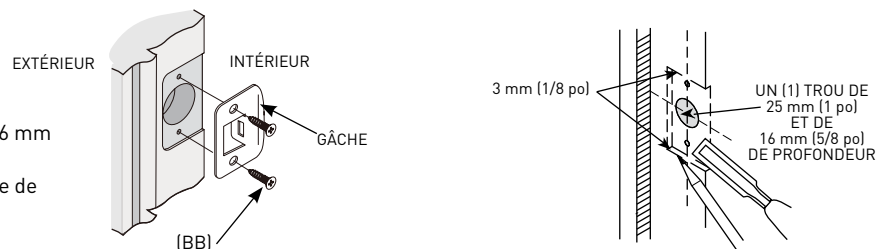


B. Loquet à têtère : Fixez le loquet au chant de porte à l'aide des vis pour loquet (BB). S'il n'est pas à ras du chant de porte, marquez le contour de la têtère et ciselez une ouverture de 3 mm (1/8 po) de profondeur, ou jusqu'à ce que la têtère soit à ras du chant de porte.



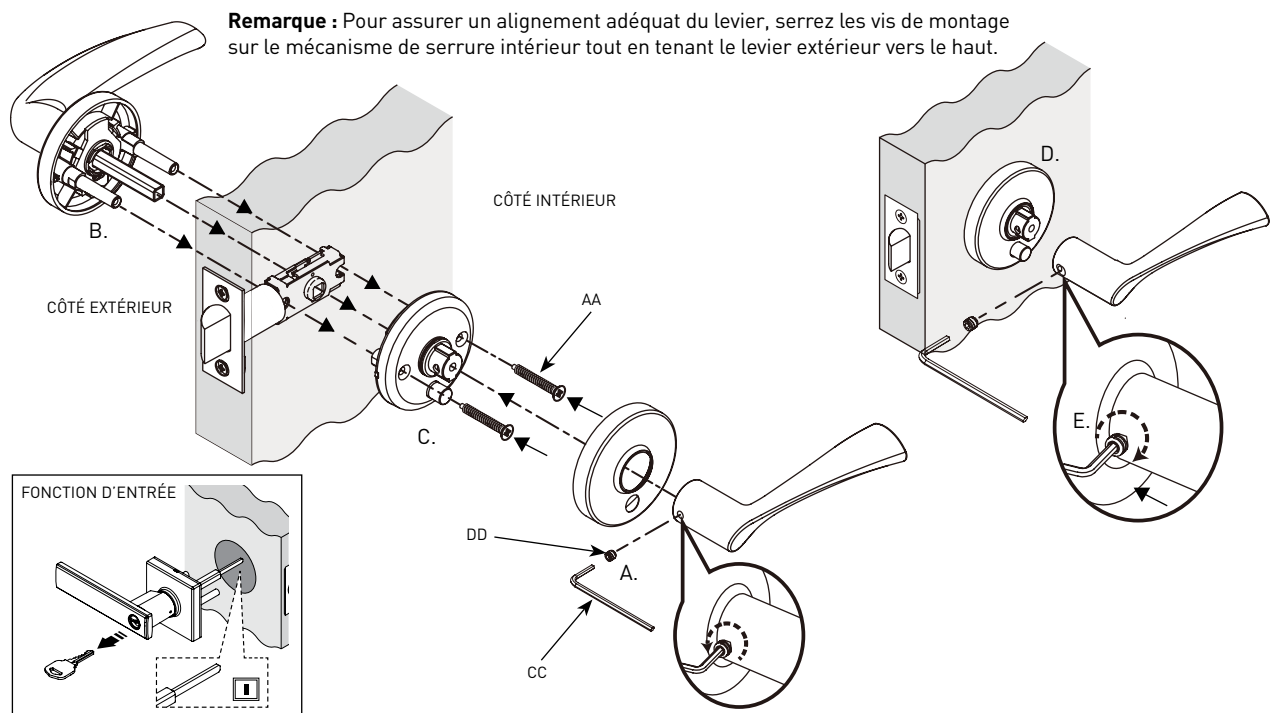
4 INSTALLATION DE LA GÂCHE

- A. Fixez la gâche au montant de porte à l'aide des vis à bois pour gâche (BB).
- B. S'il n'y a pas de trous pour le loquet, tracez une ligne de centre sur le montant de porte qui est alignée avec la ligne de centre du loquet de la porte. Percez un trou de 25 mm (1 po) de 16 mm (5/8 po) de profondeur.
- C. Utilisez la gâche pour en marquer le contour sur le montant de porte et ciselez une ouverture de 3 mm (1/8 po) de profondeur jusqu'à ce que la gâche soit à ras du montant de porte.
- D. Percez deux trous de 3 mm (1/8 po) et fixez la gâche au montant de porte.



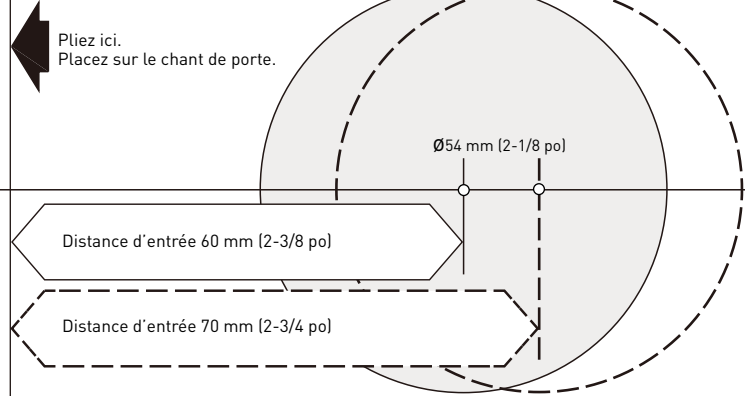
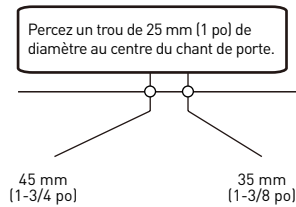
5 INSTALLATION DE LA SERRURE

- A. Retirez le levier intérieur du mécanisme de serrure en desserrant la vis de fixation avec la clé Allen (CC). Retirez la rosette intérieure en la tournant et en la tirant hors du mécanisme de serrure intérieur.
- B. Installez l'assemblage de serrure extérieur en insérant l'axe carré et les tiges dans le loquet.
Remarque : Pour les fonctions verrouillables, le trou de déclenchement d'urgence peut être positionné sur le dessus ou sur le dessous du levier.
Remarque : Pour la fonction d'entrée, l'axe doit être positionné verticalement
- C. Attachez l'assemblage de serrure intérieur à l'assemblage extérieur à l'aide des vis de montage (AA). **Remarque :** Pour les fonctions verrouillables, assurez-vous que le bouton verrouillable est aligné avec le trou du déclenchement d'urgence du côté extérieur.
- D. Réattachez la rosette intérieure au mécanisme de serrure.
- E. Réattachez le levier intérieur avec la vis de fixation (DD) à l'aide de la clé Allen (CC).



GABARIT DE PRÉPARATION POUR PORTE

IMPORTANT : Imprimez le gabarit à l'échelle s'il n'est pas inclus dans les instructions.



REMARQUE : Pour les portes biseautées, appliquez le gabarit sur le côté de la porte d'où l'on tire.

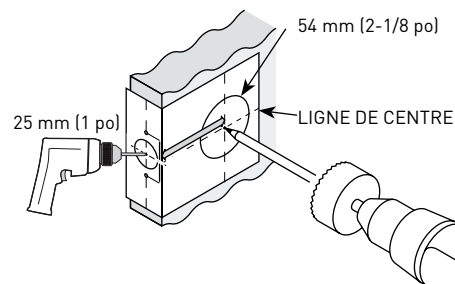
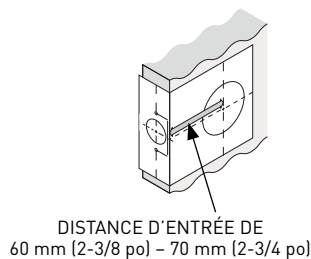
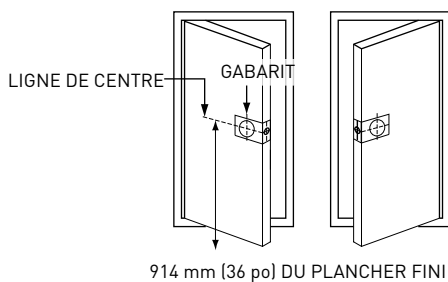


PRÉPARATION POUR NOUVELLE PORTE

1 UTILISEZ LE GABARIT FOURNI POUR MARQUER LE CENTRE DES TROUS SUR LA PORTE

A. Placez-vous du côté où il faut tirer pour ouvrir la porte. Pliez le gabarit sur le chant de porte à environ 914 mm (36 po) du plancher.

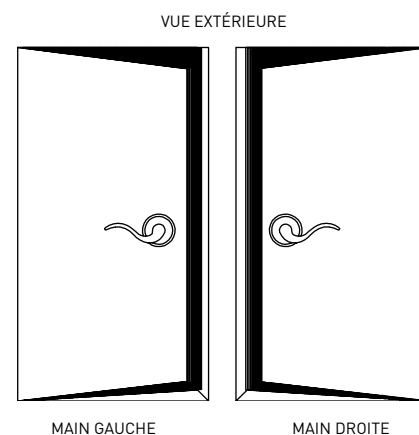
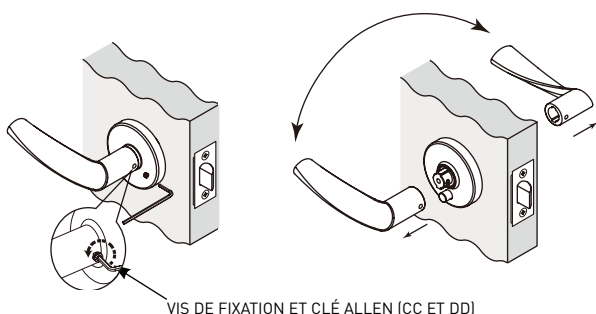
B. Faites une marque centrale pour un trou de 25 mm (1 po) sur le chant de porte et une marque centrale pour un trou de 54 mm (2-1/8 po) sur la surface de la porte.
C. Percez le trou de 54 mm (2-1/8 po) sur la surface de la porte. Percez le trou de 25 mm (1 po) jusqu'à ce que vous atteigniez le trou percé à la surface de la porte. **Remarque :** Percez le trou à la surface à partir des deux côtés afin de réduire le risque de fendiller le bois.



Voir l'autre côté pour les instructions d'installation de la serrure.

CHANGEMENT DU SENS DU LEVIER

A. Retirez la vis de fixation du côté du levier à l'aide de la clé Allen.
B. **Permutez les leviers.** Alignez le trou sur le levier avec le trou d'insertion sur la rosette et pressez jusqu'à ce qu'il soit bien fixé. Réinstallez la vis de fixation. Serrez à l'aide de la partie longue de la clé Allen.



PRENEZ SOIN DE VOTRE SERRURE

Nos serrures sont polies et protégées par un revêtement pour aider à prévenir le ternissement. Ce revêtement protecteur n'est pas infallible et, au fil du temps, il pourrait se détériorer lorsque le produit est manipulé, nettoyé ou exposé à des conditions atmosphériques, telles que des conditions climatiques extrêmes, la pollution, la proximité à l'eau salée, l'humidité et les rayons ultraviolets. Par conséquent, le ternissement qui finira par se produire n'est pas un défaut, mais plutôt un phénomène normal et inévitable. Si ces produits sont bien entretenus, ils dureront pendant très longtemps.

Pour prendre soin de votre serrure, lavez et nettoyez-la seulement avec de l'eau et polissez-la à l'aide d'un chiffon propre et doux.

GARANTIE À VIE SUR LES COMPOSANTS MÉCANIQUES ET LA FINITION

Ce produit est garanti contre tout défaut au niveau de la finition, des composants mécaniques et de la main-d'œuvre pour la durée de vie du produit. Taymor Industries Ltd. remplacera toute serrure de série Premier de Taymor qui ne satisfait pas aux termes de cette garantie. Une détérioration de la finition résultant de l'usage de peintures, de solvants ou d'autres produits chimiques ne constitue pas un défaut de fabrication et n'est donc pas couverte par cette garantie. Taymor Industries Ltd. n'assumera aucune responsabilité pour les dommages accessoires ou consécutifs.

Si votre serrure Taymor ne répond pas à la qualité garantie, retournez le produit avec la preuve d'achat au marchand Taymor où le produit a été acheté. Visitez taymor.com pour tous les renseignements sur la garantie.